

Part II
continguts del museu

Àmbit 1
la humanitat i l'aigua:
una relació cultural

La humanitat i l'aigua: una relació cultural



Sense aigua no existeix la vida

La vida es desenvolupa a l'únic planeta que coneixem que té aigua líquida: la Terra.

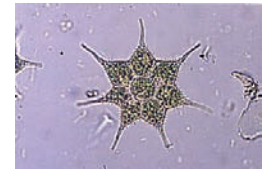
La Terra és un dels planetes que orbiten al voltant del Sol, que és només una de les 100.000 milions d'estrelles de la nostra galàxia. La Terra és l'únic planeta de l'univers del qual se sap que pot mantenir éssers vius i és l'únic planeta conegut que té aigua líquida.

La Terra es va formar fa 4.600 milions d'anys a partir d'un núvol de pols i gas que es movia a la deriva per l'espai, però les primeres formes de vida conegudes (bacteris i algues) no van aparèixer fins fa uns 3.500 milions d'anys dins l'aigua, que ocupa el 70% de la superfície del nostre planeta.

A la Terra, els orígens de la vida cal situar-los dins l'aigua

La vida emergeix de l'aigua i el seu entorn. Tots els éssers vius: plantes, animals i humans necessitem de l'aigua per sobreviure. Sense aigua no hi ha possibilitat de vida, ni quan aquesta és escassa, com als deserts.

L'espècie humana va aparèixer fa uns dos milions d'anys. Totes les societats de tots els temps s'han desenvolupat principalment en zones on hi ha abundància d'aigua, per tal d'obtenir els fruits de la terra i assegurar la supervivència del grup humà.



L'aigua és el principal component del cos humà

El cos humà es compon en un 70% d'aigua. Per sobreviure, una persona ha de consumir uns 2 litres d'aigua cada dia, entre la que beu i la que contenen els aliments que ingereix.

Els grups humans i l'aigua es relacionen formant diferents cultures

La relació entre els grups humans i l'aigua és essencialment cultural, formant diferents cultures que es manifesten amb una gran varietat de ritus, costums, creences, tecnologia i objectes que conformen la nostra vida quotidiana.

L'aigua és aprofitada a través de rius, fonts, pous, embassaments, i utilitzada per l'agricultura, per al consum domèstic, per produir energia, pel lleure i per a molts processos industrials i artesanals.

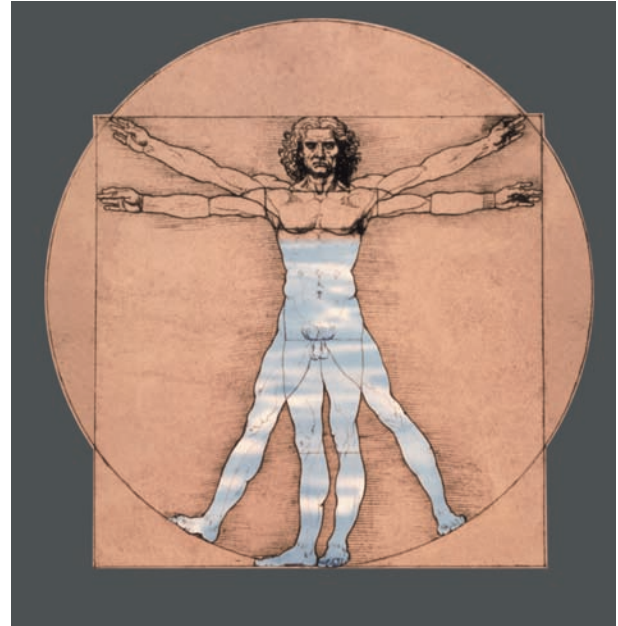
L'aigua ha estat sovint motiu de guerres i disputes per tractar-se d'un bé escàs, essencial per a la vida de les persones i per a l'agricultura.

A més de les necessitats corporals, l'aigua és necessària per a un gran nombre d'activitats diàries: cuinar, higiene personal, rentar la roba i la llar, regar plantes i altres. El consum d'aigua és un important indicador de riquesa: en els països rics s'arriba a un consum de 250 litres o més per persona al dia.

Les cultures es reflecteixen amb una gran diversitat de formes i materials

L'aigua és l'element material més important a les nostres vides, per això, des dels temps més antics la humanitat s'ha dotat d'uns atuells amb una gran varietat de formes i materials, si bé tots compleixen, bàsicament, la mateixa funció: cercar, transportar i beure l'aigua.

▼ L'home està format en un 70% del seu cos d'aigua



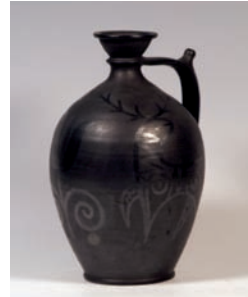
1.1 Europa



▲ Xipre
Segle VI a. C.
23 x 20 cm
N.I.1.270



◄ Arsinoe (Xipre)
Segle VI a. C.
28 x 16 cm
N.I.1.275



▲ Romania
Segona meitat segle XX
29,5 x 20 cm
N.I. 85



▲ Castelnaudary
(França)
Vers 1850-1930
38,5 x 35,5 cm
N.I.1.947



▲ Skopje (Macedònia)
Segle XX
26 x 17 cm
N.I.1.420

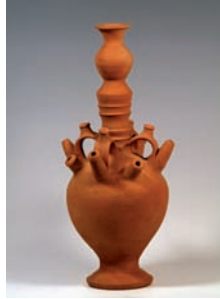


◄ Montes Tauros
(Turquia)
Segle XX
25 x 13,8 cm
N.I.1.619

1.2 Àsia



▲ Xina
Segle XIX
20 x 20 cm
N.I.1.649



◀ Canà (Palestina)
Any 1989
46,7 x 18 cm
Donació Dr. Gonçal Calvo
N.I.1.687



▲ Tibet
Primera meitat segle XIX
31 x 13 cm
N.I.1.002



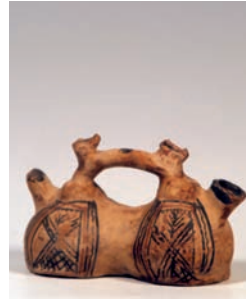
▲ Índia
Segle XX
23,3 x 18 cm
N.I.1.170



▲ Índia
Segle XX
30 x 41,5 cm
N.I.1.174

1.3 Àfrica

▼ Marroc
Segle XX
24 x 15 cm
N.I.1.908



◀ Etòpia
Pell
Segles XIX-XX
37,5 x 27 cm
N.I.1728



▲ Egipte
48,5 x 30,5 cm
Dipòsit Museu Ceràmica BCN
N.I.1.512

▲ Marroc
Segle XIX
13 x 10 cm
Dipòsit del
Sr. J. Duran i A. Mínguez
N.I.1.009



◀ Cultura Amazic.
Berber (Marroc)
Segles XVIII-XIX
44 x 28 cm
N.I.1.008



▲ Cultura Amazic.
Berber (Marroc)
Segle XX
20 x 22 cm
N.I.1881

◀ Cultura Amazic.
Berber (Marroc)
Segle XX
25 x 17 cm
N.I.1.825

▲ Zaire
Segle XX
33 x 15,5 cm
N.I.1.616

1.4 Amèrica

► Cultura Chimú (Perú)
Segles XV-XVI
19 x 25 cm

N.I.1.269



▲ Cultura Calima
(Colòmbia)
Vas antropomòrfic
Segle V-VI d.C

14,5 x 13 cm
Dipòsit Sr. Josep Roca
N.I. 2.816

◀ Tiahuanaco (Bolivia)
Segles XIII-XIV
19 x 16,5 cm

N.I.1.271



◀ Perú
Segle XX
30 x 20 cm

N.I.1.272



▲ Cultura Chimú (Perú)
Segles XV-XVI
15,5 x 19 cm

N.I.1.274

► Cultura Nazca (Perú)
Segle XVI
19,6 x 16 cm

N.I.1.832



◀ Perú
23 x 16 cm
Donació del Sr. Joan Pannon
N.I. 2.130



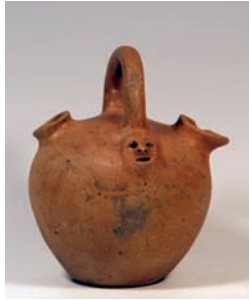
◀ Cultura Calima
(Colòmbia)
Vas zoomòrfic (granota)
Segle V-VI d.C

14 x 12 cm
Dipòsit Sr. Josep Roca
N.I. 2.817

▼ Indis Pueblo. New Mexico
Finals segle XIX ?
16,5 x 18 cm

N.I.1.941





◀ Cultura Taina
Rep. Dominicana
Segles XV-XVI
25 x 22,5 cm
N.I. 1.471



◀ Equador
Finals segle XIX
28 x 25,5 cm
N.I. 1.023



◀ Mèxic
Segle XX
34 x 22 cm
N.I. 1.913

Les formes, materials i usos dels atuellers d'aigua han evolucionat amb les noves tecnologies i la societat del benestar

Com les cultures, els atuellers d'aigua han anat evolucionant, incorporant noves formes i nous materials per fer-los més útils, lleugers, decoratius, fins als temps actuals, en què el plàstic s'ha imposat als atuellers tradicionals de terrissa. Aquest fet està originant un greu problema ecològic ja que es tracta d'atuellers que contaminen el medi, d'un sol ús i difícilment biodegradables.

1.5 Societat contemporània

▼ Catalunya
Plàstic
Finals segle XX
16 x 11,5 cm



◀ Zagora (Marroc)
Goma de pneumàtic
Finals segle XX
42 x 23,5 cm
Dipòsit Sr. Ramon Valverde
N.I. 2.631