



# Àmbit 2

les morfologies

## Formes i funcions dels atuell d'aigua: les morfologies



Hi ha una gran quantitat i varietat d'atuell d'aigua fets amb terrissa que cobreixen les diferents necessitats domèstiques. Els classifiquem segons la seva forma bàsica, conformant diferents famílies d'atuell o morfologies, de les quals el càntir n'és una, però n'hi ha d'altres: cànters, cànters amb broc o amb galet, poals o les gerres d'aiguamans. Cada morfologia pot tenir, alhora, diverses variants, les tipologies.

Normalment, cada atuell té una forma específica per complir una funció concreta. Per exemple, els cànters servien per transportar l'aigua, però no per beure, mentre que els poals eren per treure l'aigua del pou. De vegades trobem, però, atuell diferents complint una mateixa funció, com per exemple els cànters amb galet i els càntirs, que servien per beure aigua a galet.

L'ús d'un atuell o altre depèn, bàsicament, de factors culturals que varien en el temps i l'espai geogràfic. Per exemple, els càntirs eren gairebé desconeguts fora de Catalunya fins mitjans del segle XIX, mentre que a la resta de la Península l'atuell d'aigua principal era el cànter, exceptuant el País Basc, on s'utilitzava la pedarra.

## 2.1 Cànters

**Forma:** Gran cos globular com a dipòsit obert amb un coll a la part superior i una o dues anses laterals. Acostuma a ser més gran que els càntirs.

**Ús:** Transport i emmagatzematge d'aigua.

**Traduccions:** Cántaro o cántara (castellà), cruche, cruchon (francès).

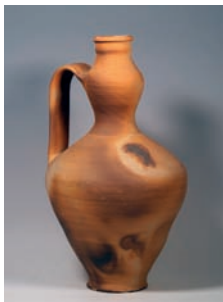
**Implantació geogràfica:** És característic de les comarques meridionals i de ponent de Catalunya. És l'atuell d'aigua més comú a Espanya i Portugal, però el trobem també per tota la Mediterrània, tant a la riba sud com a la nord.

► Priego (Conca)  
Segona meitat s. XX  
55,5 x 32,2

N.I.1.628

▼ Moveros (Zamora)  
Segona meitat segle XX  
46,5 x 27 cm

N.I. 297



◄ Mallorca (Balears)  
Segle XIII  
57 x 31 cm

N.I.1.562



▲ Guadix (Granada)  
Primera meitat segle XX  
54 x 31 cm

N.I.1.620

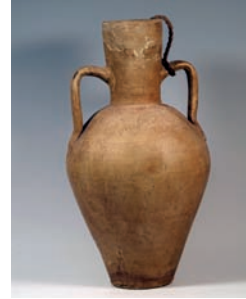
◄ Mota del Cuervo  
(Conca)  
Segle XX  
56 x 28 cm

N.I. 795





▲ Tiñosillos (Àvila)  
Segle XX  
45 x 28 cm  
N.I.1.923



▲ Agost (Alacant)  
Segona meitat segle XX  
52,4 x 27,8 cm  
N.I.1.625



◀ Sestrica (Saragossa)  
Segle XX  
38,5 x 28,8 cm  
N.I.1.218



▼ La Galera (Montsià)  
Segona meitat segle XX  
52,5 x 15 cm  
N.I. 862



▲ Arroyo de la Luz  
(Càceres)  
Segona meitat segle XX  
40,2 x 26,5 cm  
N.I.1.475



▲ Gea de Albarracín  
(Terol)  
Segle XX  
50 x 27,5 cm  
N.I.1.190

▲ Miravet  
(Ribera d'Ebre)  
Segle XIX  
39 x 30,5 cm  
N.I.1.439

◀ Mallorca (Balears)  
Segona meitat segle XX  
42 x 29,5 cm  
N.I.1.065

▲ Cúllar de Baza  
(Granada)  
Segona meitat segle XX  
48,8 x 31 cm  
N.I.1.496

## 2.2 Cànters amb galet: canterella, cantereta, gargolà

Forma: És un híbrid del càntir i el cànter. Té la forma del cànter però disposa d'un galet per beure a la part superior del ventre. Acostuma ser de mida més petita que el cànter.

Ús: Per beure aigua a galet.

Altres noms: Canterella, cantereta, gargola, càntir (Verdú).

Traduccions: Botija o cantarilla (castellà).

Implantació geogràfica: Són característics de les zones on es troben els cànters: comarques meridionals i de ponent de Catalunya, i per tot Espanya.



◀ Agost (Alacant)  
Segona meitat segle XX  
36 x 24,5 cm

N.I. 33



▲ Zamora-Lleó ?  
Segle XX  
33 x 22 cm

N.I. 1.291



▲ Verdú (Urgell)  
Segona meitat segle XIX  
39 x 28 cm

N.I. 220



◀ Puente Genil ?  
(Còrdova)  
Segona meitat segle XX  
31,5 x 23 cm

N.I. 1.338



◀ La Almolda (Osca)  
Principis segle XIX  
29 x 20,5 cm

N.I. 65



▲ Talarrubias (Badajoz)  
Principis segle XX  
36 x 20 cm

N.I. 1.906



▲ Huesa del Común  
(Terol)  
Segle XX  
30 x 19,5 cm

N.I. 1.383



▲ Ginestar  
(Ribera d'Ebre)  
Finals segle XIX  
26,5 x 20 cm

N.I. 276



▲ Fraga (Osca)  
Any 1976  
34 x 24 cm

N.I. 682

▲ Villafranca de los  
Caballeros (Toledo)  
Any 1978  
31 x 21 cm

N.I. 710

▲ La Almolda (Osca)  
Segle XIX  
32 x 20 cm

N.I. 60

## 2.3 Cànters de carreter

Forma: Cànter amb cos quasi esfèric i un costat pla per a recolzar-se, normalment es penjava d'una corda lligada entre les dues anses.

Ús: Per transportar i beure aigua, al camp, als carros, etc.



◀ El Villar (València)  
Segona meitat segle XX  
29 x 25 cm

N.I.1.386



▲ Agost (Alacant)  
Any 1975  
26 x 23 cm

N.I. 401



▲ Ocaña (Toledo)  
Any 1978  
24,5 x 20 cm

N.I. 705



◀ La Galera (Montsià)  
Any 1989  
24 x 21,5 cm

N.I.1.730



◀ Ciutadella  
(Menorca-Balears)  
Segona meitat segle XX  
23 x 19,5 cm

N.I. 575

### 2.4 Cantimplores

Forma: Similar a la del càntir de carreter, però sense el galet per beure.

Ús: Per a transportar i beure aigua o via al camp o altres indrets. Normalment es penjava d'una corda lligada a les dues nanses. Durant el segle XX ja no se'n fan de terrissa, però sí d'altres materials més resistents, especialment de metall.

Traduccions: Cantimplora (castellà), gourde (francès), canteen (anglès).



◀ Pereruela (Zamora) ?  
Segle XIX  
23,5 x 24,5 cm  
N.I. 251

◀ Pòrtol-Marratxí  
(Mallorca-Balears)  
Segona meitat segle XX  
35 x 27,5 cm  
N.I. 635

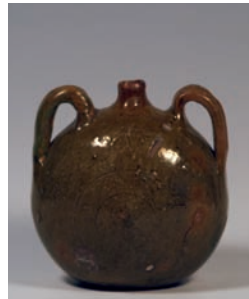


◀ Arroyo de la Luz  
(Càceres)  
Segona meitat segle XX  
28,5 x 27,5 cm  
N.I. 634



▲ L'Alguer (Sardenya)  
Segona meitat segle XX  
25,5 x 21 cm  
N.I. 796

▶ Barcelona  
(Voltes de l'Hospital  
de la Santa Creu)  
Segles XV-XVII  
20 x 6,5 cm  
N.I. 1.555



▲ Úbeda (Jaén)  
Segona meitat segle XX  
31 x 25 cm  
N.I. 170

◀ Toro (Zamora)  
Principis segle XX  
29,5 x 25 cm  
N.I. 234

▲ Llorca (Múrcia)  
Segona meitat segle XX  
30 x 24 cm  
N.I. 187



## 2.5 Poals

**Forma:** Cos igual que el càntir però amb boca d'obertura a la part superior per a l'emplenat i un sol broc pel buidat.

**Ús:** Per treure i transportar l'aigua del pou.

**Traduccions:** Pozal (castellà).

**Implantació geogràfica:** Atuell actualment en desús. Se'n coneixen molts exemplars a Catalunya des del segle XIV.

► Barcelona  
(Voltes de la sala gran de l'Hospital de la Santa Creu)  
Vers els anys 1401-1406  
34 x 24 cm  
Dipòsit Museu Ceràmica BCN  
N.I. 260



◄ Barcelona  
(Voltes del claustre de l'Hospital de la Santa Creu)  
Vers l'any 1720  
38 x 12 cm  
Dipòsit Museu Ceràmica BCN  
N.I. 1.564

◄ Provença (França)  
Finals segle XIX  
36 x 25 cm  
N.I. 1.169  
▼ Mataró (Maresme) ?  
(Voltes de l'església de St. Julià d'Argençona)  
Principis segle XVI  
30,6 x 25 cm  
N.I. 230



► La Bisbal d'Empordà  
Segle XVI  
32,5 x 24,5 cm  
N.I. 1.046



► Quart (Gironès)  
Primera meitat segle XVIII  
39 x 25 cm  
N.I. 1.904



## 2.6 Cànters amb broc: doll, pedarra i dorga

Forma: Cànter amb un broc per abocar l'aigua. La seva forma concreta i nom varia en funció de les variants geogràfiques on els trobem, normalment per tota la zona pirinenca.

Doll: Cànter amb broc i tres anses, completament envernissat en verd. És característic de Cadaqués i es feia a Figueres.

Pedarra: Cànter amb broc i una ansa contraposada al broc, generalment envernissat en blanc. És característic del País Basc i Occitània.

Dorca o dorga: De forma similar al doll, era característic de la Provença i el Llenguadoc.

▼ Biarritz (País Basc)  
Pedarra  
Principis segle XX ?  
34 x 50 cm  
N.I. 2.268



▼ Durango ? (Biscaia)  
Pedarra  
Finals segle XIX ?  
29,6 x 37,5 cm  
N.I. 1.185



▲ Perpinyà (Rosselló) ?  
Doll  
Segle XIX  
40 x 35 cm  
N.I. 1.651

▲ Rosselló ?  
Doll  
Segles XVIII-XIX  
32 x 10 cm  
N.I. 1.993



◀ Figueres (Alt Empordà)  
Doll  
Principis segle XX  
25 x 26 cm  
N.I. 1.757



▲ Perpinyà ? (Rosselló)  
Dorga  
28,5 x 23,5 cm  
N.I. 2.152

◀ Figueres (Alt Empordà)  
Doll  
Segona meitat segle XIX  
33 x 26,6 cm  
N.I. 1.019

## 2.7 Gerres d'aiguamans

Forma: Gerra de mida mitjana o gran amb un forat a la part inferior on s'hi posava una aixeta. Se situava a sobre d'una pica. Es trobava sobretot en les masies riques i sagristies d'esglésies.

Ús: Servia per rentar-se les mans.



◀ Catalunya  
Segle XVIII  
48 x 37 cm

Dipòsit Museu Ceràmica BCN  
N.Í. 1.513

▼ Catalunya ?  
Segles XVIII-XIX  
95 x 17,5 cm

Dipòsit Museu Ceràmica BCN  
N.Í. 1.526



▲ Barcelona  
Segles XVI-XVII  
68 x 16 cm

Dipòsit Museu Ceràmica BCN  
N.Í. 1.543



▲ Vilafranca del Penedès ?  
Segles XVIII-XIX  
48 x 13 cm

Dipòsit Museu Ceràmica BCN  
N.Í. 1.523



▲ Catalunya  
Segles XVIII-XIX  
30 x 8 cm

Dipòsit Museu Ceràmica BCN  
N.Í. 1.528



► Olot (La Garrotxa) ?  
Segle XVIII  
63 x 24 cm

Dipòsit Museu Ceràmica BCN  
N.Í. 1.545



## 2.8 Càntirs

Forma: Atuell tancat, amb cos globular com a dipòsit, ansa superior, generalment amb un broc gros per a emplenat i un broc petit (galet) per a beure a raig. Pot variar en forma i mides segons les tipologies Ús: Per transportar l'aigua i beure a galet. Segons les tipologies, també poden ser per dipòsit, per oli, regadora, bateig, sulfatar, decoració i altres usos. També n'hi ha per a oli i vi.

Altres noms: Silló, selló, pitxer, pitxell, gargola, baldraca, entre altres.

Traduccions: Botijo (castellà), gargoulette (francès). Implantació geogràfica: Des del segle XIV el trobem a les comarques de Girona i Barcelona. A partir del segle XIX s'expandeix per tota la Península, Rosselló, Llenguadoc i Nord d'Àfrica.

▼ La Bisbal d'Empordà  
Segle XVII  
40 x 24 cm  
N.I.1.951



▼ Perpinyà  
(Rosselló)  
Segles XIX-XX  
29 x 21 cm  
N.I.1.729



▲ Barcelona  
(Voltes claustre  
de l'Hospital  
de la Santa Creu)  
Vers 1720  
31 x 20 cm  
Dipòsit Museu Ceràmica BCN  
N.I. 261



▲ Comarques de  
Barcelona  
Segle XX  
23,5 x 18 cm  
N.I. 2.079



► Torredembarra  
(Tarragonès)  
Principis segle XX  
31 x 22,5 cm  
N.I. 293



▼ Xiva (València)  
Segona meitat segle XX  
26,5 x 16 cm  
N.I. 555  
▼ Navarrete (La Rioja)  
Any 1978  
27 x 19 cm  
N.I.767