

Àmbit 3
història del càntir

Història del càntir: de l'antiguitat als nostres dies



3.1 Els càntirs a l'Antiguitat

Dels inicis de la terrissa a la invenció de la roda de terrisser.
(10.000-2.500 anys a.C.)

Els precedents i primers càntirs de la història

El Neolític: aparició de la terrissa

No és fins el Neolític, cap l'any 10.000 a. C., amb l'inici de l'agricultura i la ramaderia, que es comença a transformar la matèria per a obtenir-ne eines i objectes per a facilitar les tasques de la vida quotidiana, com la producció d'atuell de ceràmica fets a marrells (xurros de fang), amb formes senzilles com bols i vasos de boca oberta.

Primeres civilitzacions: Mesopotàmia i Egipte

Un gran desenvolupament de la ceràmica té lloc a les primeres civilitzacions de les valls mesopotàmiques (Sumer, Babilònia i Assíria) i a Egipte, entre els anys 5.000 i 2.500 a. C.

En els seus inicis es tracta d'una ceràmica encara poc perfeccionada, feta totalment a mà. Més endavant la ceràmica es perfecciona amb dues aportacions transcendents: la roda de terrisser i el forn de doble cambra.

En aquest període apareixen ja els primers càntirs, quasi sempre zoomòrfics (amb formes d'animal), utilitzats per a posar-hi líquids molt preuats (perfums, olis, ...) i usats en cerimònies religioses, funeràries i altres rituals.

Xina

Un cas especial i a part de l'evolució dels càntirs el constitueix el de la cultura Dawenkou, a la costa nord-est de la Xina. Aquesta cultura, vers l'any 3.000 a. C., va realitzar càntirs zoomòrfics d'una gran bellesa i perfecció.

L'Edat del Bronze a la Mediterrània (2500-1000/800 a.C.)

La primera època daurada dels càntirs

A mesura que es millora la tècnica dels metalls, sobretot amb el perfeccionament dels forns de fundició, també es milloren les tècniques ceràmiques. Amb l'aliatge del coure i l'estany s'obté el bronze, que marcarà tota una època de la humanitat, en la que els càntirs tenen un gran desenvolupament, essent un dels períodes de màxim esplendor de la seva història.

Els centres culturals més destacats en aquest període són a la Mediterrània Oriental. Destaquem especialment, per la seva producció de càntirs:

Civilització minòica a l'illa de Creta (2600-1425 a. C.)

Civilització micènica a la Grècia continental (2.500-1150 a. C.)

Civilització hitita a l'Àsia menor (1.640-1.200 a. C.)

Altres centres productors importants són Xipre i Malta, entre altres punts del mediterrani.

Els càntirs de l'Edat del Bronze destaquen per la seva gran perfecció tècnica i varietat de formes. La majoria són encara zoomòrfics, però apareixen ja els càntirs anulars (o de tortell), forma que arribarà fins als nostres dies. Són càntirs de petites dimensions, usats per a posar-hi olis i perfums en rituals religiosos i funeraris. La major part ja tenen els quatre elements que distingeixen el càntir: cos tancat (dipòsit), nansa, broc i galet.



▲ Càntir “askos” en forma de brau Xipre. Finals segon mil·leni a.C. 45 x 30,8 cm
Dipòsit Srs. Prades-Virgili N. I. 2.927

▲ Càntir “askos” anular Xipre Mitja Edat del Bronze 10 x 19 cm
N.I. 2.202



▲ Càntir zoomorf
(colom)
Cultura fenicio-púnica
Puig des Molins (Eivissa)
Segle V a.C. (Rèplica)
15,5 x 7,5 cm
N.I. 2.001

▲ Vas d'estrep
Cultura micènica
Vers 1600-1200 a.C.
15 x 11 cm
N.I. 1.866



▲ Càntir
Cultura fenícia
Segle IV a.C.
14,5 x 8,5 cm
N.I. 2.285



▲ Càntir
Cultura fenícia
Segle IV a.C.
8,5 x 7,9 cm
N.I. 2.286

L'Edat del Ferro: Micenes i Fenícia (1.600-500 a.C.) Els càntirs s'expandeixen per tota la Mediterrània

A l'Edat del Ferro dues cultures mediterrànies destaquen per damunt les altres: Micenes, a Grècia, amb una important producció de vasos de ceràmica amb broc anomenats “vasos d'estrep”.

La cultura fenícia, originària de l'actual Libia, es caracteritza pel seu actiu comerç i indústria en tota la conca del Mediterrani, fundant nombroses colònies comercials. Arriben a comerciar amb els pobles de la Península Ibèrica, on introdueixen la roda de terrisser, entre altres avenços tecnològics, vers l'any 700 a.C.

La majoria de càntirs fenicis i púnics són de petites dimensions i zoomòrfics, amb una gran varietat d'animals representats: coloms, dofins, cabres i porc senglars, entre altres. Una altra de les tipologies dels càntirs fenicio-púnics són els coneguts com a vasos biberó, perquè es creia que podien utilitzar-se com a biberons, si bé actualment es creu que servien de vasos de libació i ofrenes als morts. Tenen forma ovalada amb broc, ansa i galet llarg. Són de petites dimensions.

Destaca especialment el jaciment púnic de Puig des Molins a Eivissa, amb una gran quantitat de petits càntirs o “ascoi” que daten del segle V-III a.C.

La Grècia clàssica i hel·lenística (750-200 anys a.C.)

Darrer esclat dels càntirs a l'Antiguitat

La civilització grega ha estat un dels períodes de màxim esplendor cultural de la humanitat, assolint uns nivells excepcionals en la producció de les seves ceràmiques. Els càntirs d'aquesta època són relativament escassos, de petites dimensions, en general de vernís negre i amb un sol broc.

Durant l'etapa hel·lenística (segles IV- III a.C.) amb la cultura grega expansionada per tota la Mediterrània i molt especialment en la Magna Grècia (sud d'Itàlia), es produeixen un gran nombre de càntirs, amb una gran diversitat de formes i mides, alguns dels quals superen el 50 cm d'alçada. Trobem càntirs molt similars als actuals, alguns de dos brocs i sabem que els càntirs ja complien la seva funció actual, com ho prova una imatge d'un jove bevent a galet amb un càntir.

Els grecs anomenaven askos (singular), askoi (plural), que vol dir “pell de vi” als càntirs. Per això, en general, als càntirs de l'Antiguitat se'ls anomena “askos”.

► Càntir “askos”
Cultura etrusca
(Itàlia)
Rèplica actual
12,5 x 20 cm
N.I. 2.245



◄ Càntir “askos”
Cultura grega
Campània (Itàlia)
Segle IV a.C.
9,5 x 8 cm
N.I. 1.267



► Càntir “askos”
Itàlia
Segles V-III a.C.
19,7 x 20 cm
N.I. 1.924

◄ Càntir “askos”
Cultura grega
Daunia (Itàlia)
22,8 x 16,4 cm
Segle III a.C.
N.I. 1.726



► Càntir “askos”
Cultura grega
Campània (Itàlia)
22,5 x 18,5 cm
Segle IV a.C.
N.I. 1.276



▲ Càntir “askos”
Cultura ibèrica
Cabrer de Mar
(Maresme)
Primer decenni
del segle II a.C.
23 x 24 cm
N.I. 2.272



▲ Càntir “askos”
Cultura ibèrica
Cabrer de Mar
(Maresme)
Anys 250-225 a.C.
10 x 11 cm
N.I. 2.271

La Península Ibèrica. Els Ibers Els primers càntirs peninsulars

El càntir arriba a la Península Ibèrica per la colonització d'altres cultures. A partir del 1100 a.C. comença l'època de les colonitzacions, primer pels fenicis i després pels grecs i també pels cartaginesos. Un cas especial és la cultura de l'Argar (1500-1100 a.C.), a la regió de Múrcia, en que es va localitzar un càntir d'un sol broc, el més antic de la Península.

Entre la població indígena destaquen els ibers, amb major grau de civilització que els altres pobles peninsulars degut a la seva proximitat i contacte amb les colònies gregues i fenícies. Els ibers produïren càntirs d'un sol broc en ceràmica grisa (terrisa negra), generalment de mides petites, que es troben a les tombes excavades, entre altres ofrenes als difunts.

Roma: hegemonia de la cultura llatina (750 a.C.-414 d.C.)

Regressió i possible desaparició del càntir

Encara que en l'època romana es va produir molta i molt bona ceràmica, tenim molt pocs exemplars de càntirs, el que ens fa pensar en un retrocés important en la seva producció. Al final del període romà sembla desaparèixer el rastre dels càntirs, donant lloc a un espai de diversos segles amb una nul·la presència de càntirs fins arribar al segle XIV.



▲ Poal
Cultura romana ?
Segles II-III ?
33 x 22 cm
N.I.1441



▲ Càntir «askos»
en forma de gos
Cultura romana
Segle II d.C.
8,5 x 14 cm
N.I.3111

3.2 Els càntirs a l'Edat Mitjana

Èpoques visigòtica (414-711) i islàmica (s. VIII-IX/XV)

Segles foscos pels càntirs

Amb la desintegració de l'Imperi Romà i l'arribada dels pobles invasors del centre i nord d'Europa (els "bàrbars") s'inicia un període de decadència i regressió social, econòmica i cultural. El rastre dels càntirs, presents durant molts segles a l'antiguitat, es perd per complet.

Amb la invasió musulmana de la península Ibèrica, a partir del segle VIII s'inicia el renaixement de la terrissa peninsular. Els càntirs semblen ser inexistents en el repertori ceràmic de la cultura islàmica. Solament s'han localitzat dos petits cantirets almohades a Mallorca.



▲ Cantereta
Cultura islàmica
Paterna (València)
Segles XIV-XV
15 x 13 cm
Dipòsit Museu Ceràmica BCN
N.I. 1598



▲ Cantereta
Península Ibèrica
Època islàmica
17 x 11,5 cm
Dipòsit Museu Ceràmica BCN
N.I. 1608



◀ Cantereta
Península Ibèrica
Època islàmica
15 x 17 cm
Dipòsit Museu Ceràmica BCN
N.I. 1607

La formació de la nació catalana (s. IX-XV)

Aparició del càntir dins la terrissa catalana

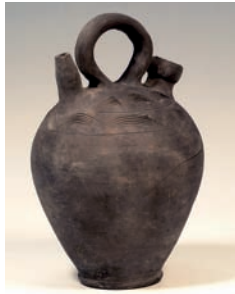
A partir de la reconquesta del territori català, el càntir per a beure apareix com un atuell propi de la terrissa catalana i es popularitza. Formes i tamany són pràcticament idèntics als actuals.

Amb les troballes de terrissa en les voltes dels edificis gòtics dels segles XIV i XV, podem apreciar com, progressivament àmfors, cànters, canterelles, gerres, botiges, barrals i altres recipients oberts i amb coll donen pas a formes tancades, molt especialment al càntir, que s'anirà consolidant com un dels atuells més importants de la terrissa catalana.

Un dels aspectes diferenciadors entre la terrissa catalana i la de la resta de la Península és, precisament, la presència de càntirs, peça que no està present en aquestes èpoques fora de Catalunya. El càntir i, per tant, el costum de beure a galet s'introdueixen amb força al llarg d'aquesta etapa històrica a la Catalunya Vella, però la seva penetració és quasi nul·la a la Catalunya Nova i la resta de la Península. La majoria dels càntirs medievals són de terrissa vermella, amb la part superior envernissada en verd, o càntirs de terrissa negra (o fumada), de diferents formes i mides.

▶ Càntir
Barcelona
Principis segle XV
28,5 x 17 cm

Dipòsit Museu Ceràmica BCN
N.Í. 1551



▶ Cànter amb broc
Barcelona
Principis segle XV
45,5 x 37 cm

Dipòsit Museu Ceràmica BCN
N.Í. 1553



▼ Càntir
Barcelona
Segle XV
27 x 22 cm

Dipòsit Museu Ceràmica BCN
N.Í. 264

▼ Cànter amb broc
Barcelona
Principis segle XV
33 x 38 cm

Dipòsit Museu Ceràmica BCN
N.Í. 1590



▲ Càntir
Barcelona
(Església del Pi)
Primera meitat segle XIV
27 x 27 cm

Dipòsit Museu Ceràmica BCN
N.Í. 1561

▲ Poal
Barcelona. Segle XIII
38,5 x 12 cm

Dipòsit Museu Ceràmica BCN
N.Í. 252



3.3 Els càntirs a l'Edat Moderna

L'època del Renaixement (segle XVI) Popularització del càntir

Durant el segle XVI s'inicia la producció massiva de càntirs de terrissa vermella envernissats i de terrissa negra a Catalunya, donant lloc a una veritable eclosió del càntir com a atuell per l'aigua, juntament amb els poals, que també abundaven.

Juntament amb els càntirs "populars" hi ha la "pisa o majòlica", ceràmica decorada pròpia del Renaixement, que té una coberta blanca d'estany que és decorada al damunt i que fou introduïda a la Península pels musulmans.

Als segles XIII-XIV es va iniciar la producció hispànica de reflex metàl·lic, que seguirà amb força en segles posteriors, tècnica que permet decorar les peces amb un to daurat metal·litzat de gran bellesa. Només s'han conservat dos càntirs de reflexos fins avui, un que es troba al Museu de Ceràmica de Barcelona (datat l'any 1600), i un altre al Victoria and Albert Museum de Londres, en forma de tonell i amb el galet en forma d'animal. Tant l'un com l'altre eren objectes de gran luxe que formaven part de les vaixelles més ben servides de l'època.



▲ Càntir
País Valencià
Segle XVI (rèplica actual)
32 x 22,5 cm
N.I. 1.731

▼ Càntir
Barcelona
Segle XVI
30 x 22 cm
Dipòsit Museu Ceràmica BCN
N.I. 1.596



▲ Càntir
Mataró (Maresme)
(Voltes de l'església
de St. Julià d'Argentona)
Primer terç segle XVI
30 x 21 cm
Llegat Jaume Clavell
N.I. 231



L'època del Barroc i el Rococó (segles XVII i XVIII)

Aparició de noves formes de càntrirs

Durant els segles XVII i XVIII els càntrirs de terrissa segueixen la seva imparable expansió i apareixen en grans quantitats en les voltes dels edificis d'aquesta època. La novetat més important és que creix la varietat de models trobats, iniciant-se la gran diversificació tipològica que ha caracteritzat el càntrir. Trobem en aquesta època els càntrirs de colla, de regadora, de peu, de camp ("mamets"), d'oli i altres variants.

A partir de finals del segle XVI i més intensament al segle XVII, la ceràmica catalana està, en bona part, influenciada pels gustos procedents d'Itàlia, especialment de Pisa, d'on prové el nom genèric de "pisa" per a aquestes produccions. Com en segles anteriors, els càntrirs de ceràmica decorada són molt escassos. Es coneix un exemplar amb decoració en blau similar a la dels plats de la sèrie "de cintes o faixes" de finals del segle XVII o principis del XVIII.

Al segle XVIII s'imposa el Rococó, gust que emana, fonamentalment, de la cort francesa. Les manufactures reials esdevenen els principals centres productors d'artesanía d'alt nivell, mentre que a Catalunya es viu un període de decadència en la ceràmica decorada. Una de les principals fàbriques de producció ceràmica peninsular la trobem a l'Alcora (Castelló), fundada pel comte d'Aranda l'any 1727, on es van produir càntrirs del gust de l'època.



▲ Càntrir
Alcora (Castelló)
Primer quart segle XIX
21 x 17 cm
N.I.1.761



▼ Càntrir
Quart (Gironès)
Any 1.714
34 x 20 cm
N.I.1.903

▲ Càntrir
Barcelona
Segle XVIII
(Rèplica actual)
N.I. 2.289





▲ Càntir
Girona
Primera meitat segle XIX
27 x 17 cm
Donació Sr. Josep Monés
N.I. 1.021

▼ Càntir
La Bisbal d'Empordà
Segle XVII
24 x 34 cm
N.I. 1.779



▲ Càntir
Barcelona
(Hospital Sta. Creu)
Any 1720. 29 x 23 cm
Dipòsit Museu Ceràmica BCN
N.I. 1.578

▲ Càntir
Barcelona (Voltes del
Convent dels Paüls)
Any 1705. 27 x 17,5 cm
Dipòsit Museu Ceràmica BCN
N.I. 1.547



▲ Càntir
Catalunya
Segle XVIII
30 x 20 cm
Dipòsit Museu de Mataró
N.I. 2.281

▲ Càntir d'oli
Barcelona (Voltes
Convent dels Paüls)
Any 1705. 32,5 x 23 cm
Dipòsit Museu Ceràmica BCN
N.I. 1.550

▲ Càntir "mamet"
La Bisbal d'Empordà
Any 1755
24,5 x 14,5 cm
N.I. 1.958

▲ Càntir de regadora
Barcelona
(Hospital Sta. Creu)
Segle XV-XVIII
Alçada 24 cm
Dipòsit Museu Ceràmica BCN
N.I. 1.588

3.4 Els càntirs contemporanis

El segle XIX. La Revolució Industrial

Expansió del càntir per tota la Península

Amb la Revolució Industrial i l'arribada del vaixell a vapor i el ferrocarril, el càntir comença la seva forta expansió per tota la Península i la seva producció i ús es va estenent per totes les regions amb rapidesa.

A partir de Catalunya, el càntir s'expandeix vers Aragó i el País Valencià i, a partir d'aquests centres cap a la resta del territori fins a Portugal, el Nord d'Àfrica i Sud de França (Llenguadoc, Rosselló i Provença).

Es curiós observar que els càntirs espanyols, en general, a diferència dels catalans i els de l'Antiguitat, tenen la nansa en disposició transversal a la línia de broc i galet. El càntir, que fora de Catalunya solament havia tingut una presència testimonial, a partir del segle XIX s'implanta com a atuell per a beure aigua gràcies a la seva funcionalitat.

Dins la gran diversitat de càntirs produïts, cal distingir entre els utilitaris i els decoratius. Dels primers n'hi ha de moltes menes, adaptats a les diferents necessitats: pel camp, la llar, taller, carro, barca. Dels decoratius en trobem que representen motius populars, imatges religioses, de record, etc.

Alguns càntirs reflecteixen els ideals nacionalistes de la Renaixença, amb inscripcions al·legòriques a la terra com "Pàtria, fides, amor" o amb el Pi de les Tres Branques, símbol de la unitat dels Països Catalans. Els ideals polítics es reflecteixen també en càntirs isabelins, amb l'anagrama "V. Y. II" (Viva Ysabel II).



▲ Catalunya
Any 1844
23 x 16 cm
N.I.1.987

▼ La Bisbal d'Empordà
Any 1904
33 x 16 cm
N.I.1.867

▲ La Bisbal d'Empordà
Vers 1833-1868
30 x 19 cm
N.I.1.994

▲ Conca ?
Any 1835
23 x 16 cm
Llegat Jaume Clavell
N.I.153





▲ Olot (La Garrotxa)
Finals segle XIX
29,5 x 24 cm
Llegat Jaume Clavell
N.I. 7



▲ Catalunya
Principis segle XX
30 x 20 cm
N.I. 2.270

El Modernisme i el Noucentisme

El càntir com a obra d'art

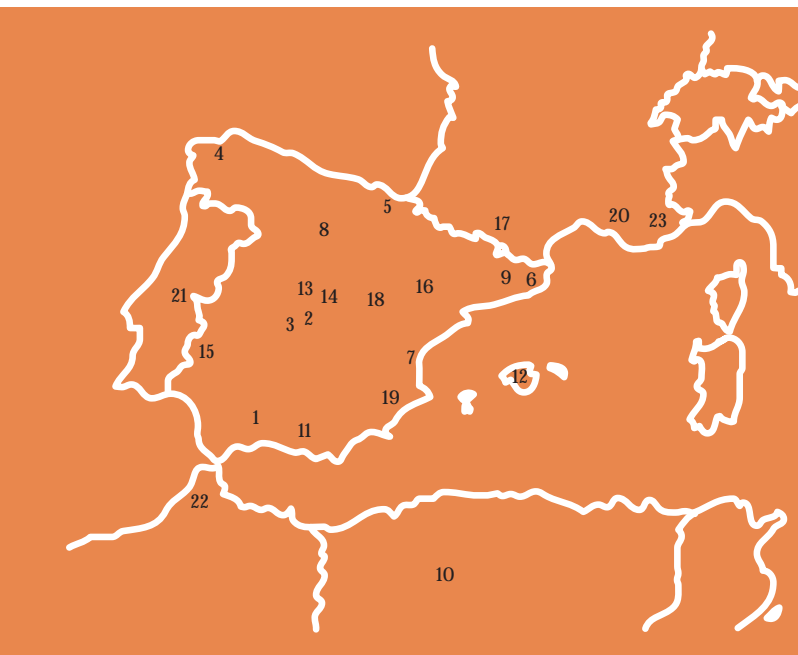
A finals del segle XIX s'inicia a Catalunya el Modernisme, que ha estat un dels períodes més brillants de l'art català. En ceràmica mereixen una menció especial els càntirs modernistes, d'una gran finesa de línies corbes molt estilitzades i de gran bellesa decorativa, realitzats a motlle, on la figura humana, especialment la femenina, hi és quasi sempre present. Els principals centres productors són a les comarques gironines: Olot, La Bisbal i Quart. La producció de càntirs artístics continua amb el Noucentisme, corrent artístic que va succeir al Modernisme a Catalunya, si bé solament a Quart.

Primer terç del segle XX

S'assoleix la màxima producció de càntirs de la història

El segle XX s'inicia amb l'època de màxima producció de càntirs de la història. Els centres terrissers en produeixen en quantitats impressionants per satisfer les necessitats de la creixent població urbana i rural. Alguns centres, com el de terrissa negra de Verdú (Urgell) o el de terrissa blanca d'Agost (Alacant), amb argiles de molt bona qualitat per a refrescar l'aigua, viuen el seu període de màxim esplendor, carregant vagons de tren sencers de càntirs vers els nous mercats que els ofereix el ferrocarril.

Aquests centres de producció massiva i a baix preu provoquen la desaparició d'altres terrisseries que no poden competir en preu. Aquesta progressiva disminució de centres terrissers és especialment notòria en les zones del nord peninsular.



► 1. La Rambla (Còrdova)
Segona meitat segle XX
39 x 17 cm
N.I. 1.054



▼ 23. Aubagne (França)
Finals segle XX
25,5 x 21,8 cm
N.I. 2.905



▲ 2. Talavera de la Reina
(Toledo)
Segona meitat segle XX
27 x 21 cm
Donació Sr. Enric Serras
N.I. 2.036



◀ 3. Puente del Arzobispo
(Toledo)
Segona meitat segle XX
25 x 18 cm
Legat Jaume Clavell
N.I. 17



▲ 4. Buño (La Corunya)
Any 1977
24 x 19 cm
N.I. 1.404



▲ 6. La Bisbal d'Empordà
Segona meitat segle XX
25,5 x 19 cm
Llegat Jaume Calvell
N.I. 107

▲ 7. Manises (València)
Segle XX
24 x 18 cm
Donació Sr. Enric Serras
N.I. 2.014



▲ 8. Astudillo (Palència)
Segona meitat segle XX
22,5 x 14,5 cm
N.I. 535

▲ 9. Olot (La Garrotxa)
Finals segle XIX ?
19 x 25 cm
N.I. 15



▲ 10. El Ghardaia
(Argèlia)
26 x 23,2 cm
N.I. 2715

▼ 11. Guadix (Granada)
Any 1984
28 x 15 cm
N.I. 1.112



▼ 12. Ciutat de Palma
(Mallorca-Balears)
Segona meitat segle XX
28 x 19 cm

Llegat Jaume Calvell
N.I. 98

▼ 13. Cespedosa de
Tormes (Salamanca)
Any 1975
29 x 19 cm
N.I. 419



▼ 17. Castelnaudary
(Llenguadoc-França)
Cronologia ?
28,5 x 21 cm
N.I. 2.147

▼ 21. Nisa (Portugal)
Segle XX
31 x 17 cm
Donació Sr. Enric Serras
N.I. 2.115



▲ 23. Vallauris (França)
Finals segle XX
18,5 x 17 cm
N.I. 2.861

▼ 22. Rif (Marroc)
Principis segle XX
33 x 30 cm
N.I. 1.885

▲ 14. Fresno de
Cantespina (Segòvia)
Any 1987
26 x 19 cm
N.I. 1.455

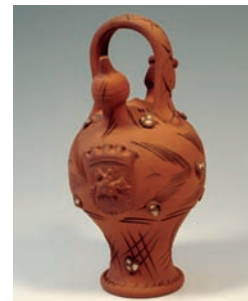
▲ 16. Fuentes de Ebro
(Saragossa)
Segona meitat segle XX
30 x 20 cm
Llegat Jaume Clavell
N.I. 173

▲ 18. Priego (Conca)
Segle XX
37 x 21 cm
N.I. 1.713

▲ 19. Agost (Alacant)
Segle XX
33 x 19 cm
Donació Sr. Enric Serras
N.I. 2.026

▲ 15. Salvatierra de los
Barros (Badajoz)
Segona meitat segle XX
26 x 19 cm
Llegat Jaume Clavell
N.I. 205

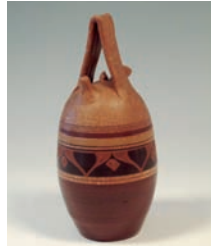
▲ 17. Castelnaudary
(Llenguadoc-França)
Segon terç segle XX
32 x 34 cm
Donació Sr. Jaume Clavell
N.I. 1.944





▲ Càntir tradicional
utilitari
La Rambla (Còrdova)
Segona meitat segle XX
27 x 18,5 cm
N.I. 180

▲ Càntir decoratiu
La Rambla (Còrdova)
Segona meitat segle XX
26,5 x 18,5 cm
Llegat Jaume Clavell
N.I. 18



▲ Càntir tradicional
utilitari
Verdú (Urgell)
Segona meitat segle XX
23 x 16,5 cm
Donació Sr. Enric Serras
N.I. 2.072

▲ Càntir decoratiu
Verdú (Urgell)
Any 1986
Donació Sr. Aureli Calvo
N.I. 1.037

De la postguerra a la societat del benestar (1939-temps actuals)
La crisi de la terrissa tradicional i la presa de consciència del valor patrimonial dels càntirs.

Amb la guerra civil espanyola (1936-1939) es trunca el brillant període productiu anterior. Acabada la guerra molts centres terrissers desapareixen i altres sobreviuen com poden enmig de la misèria general de l'època.

Però és amb l'arribada de la industrialització de les dècades de 1960-70, que la terrissa veu la seva gran devallada, quedant relegada a un paper testimonial. Els factors essencials d'aquest procés són la implantació de l'aigua corrent a les cases, l'aparició de les neveres i l'ús de nous materials industrials, com el plàstic, en substitució de la terrissa.

La baixa demanda de càntirs utilitaris i l'increment del poder adquisitiu de la població propicia que els terrissers, per tal d'assegurar la seva supervivència, comencin a realitzar importants modificacions en els seus productes artesans tradicionals, alterant les tècniques, formes i acabats, donant lloc a objectes més decorats, poc útils i destinats, bàsicament, a un ús decoratiu.

La pèrdua d'identitat en la terrissa ha iniciat un corrent que revaloritza i estudia els càntirs tradicionals, donant lloc al col·leccionisme, estudis especialitzats i l'aparició de museus temàtics, com el Museu del Càntir d'Argentona.