



# Àmbit 4

les tipologies

## Les tipologies: un càntir per a cada funció

El càntir ha estat, amb molta diferència, l'atuell per aigua del qual se n'han fet més variants, que agrupem en tipologies. Cada tipologia té unes característiques pròpies que el diferencien de les altres i està destinada a un ús específic.

En total, podem diferenciar més de trenta tipologies del càntir, el que prova la gran capacitat d'adaptació d'aquest magnífic atuell, donant solució a les necessitats més diverses de la societat, des de beure, regar o batejar a, simplement, decorar la nostra llar.

La majoria de tipologies són de recent creació, doncs no existien abans del segle XX, però altres, com els anulars (de tortell) o els d'oli, tenen una llarga tradició històrica que es remunta a milers d'anys, fet que ens demostra la persistència cultural dels objectes més ben adaptats i útils.

Com a resultat del procés d'industrialització i predomini de la societat urbana, el càntir ha perdut, en bona part, el seu interès funcional, fent que molts exemplars siguin més apreciats pel seu valor històric, etnològic i patrimonial que, pròpiament, com a objecte utilitari.



## 4.1 Càntirs de colla

Ús: Per a transportar i beure aigua en feines col·lectives. Són especialment usats per colles de segadors i carboners.

Característiques: Càntirs de gran capacitat, de 10 a 20 litres, amb broc i galet. Feien fins a 45 cm d'alt.

Àrea de producció: Catalunya central i oriental.



▲ Esparreguera  
(Baix Llobregat)  
Finals segles XIX-XX  
48 x 37 cm

Llegat de Jaume Clavell  
N.I. 215



▲ Figueres  
(Alt Empordà) ?  
Primera meitat segle XX  
34 x 45 cm  
N.I. 1.790



▲ Barcelona  
Any 1720  
48 x 31,5 cm  
Dipòsit Museu Ceràmica  
de BCN  
N.I. 233



▼ Quart (Gironès)  
Segle XIX  
43,2 x 32,5 cm

Llegat de Jaume Clavell  
N.I. 313

▲ Olot (La Garrotxa)  
Segle XIX?  
30 x 43,5 cm  
Llegat de Jaume Clavell  
N.I. 1.802

## 4.2 Càntirs d'oli

Ús: Per a contenir oli.

Característiques: Té un sol broc, normalment amb bec per tal de fer el raig prim i sense galet. La seva mida varia des del mig litre als 12 litres. Acostuma a anar completament vidrat per tal que no traspui, si bé se n'havien fet en terrissa negra o fumada sense vidrar.

Àrea de producció: Catalunya.



▼ Figueres (Alt Empordà)  
Segle XIX  
46,5 x 35,3 cm  
N.I.1.670

▼ Figueres (Alt Empordà)  
Segona meitat segle XIX  
40 x 35 cm  
N.I.350



▲ Figueres o La Bisbal  
d'Empordà  
Primera meitat segle XX  
33,5 x 43,5 cm  
N.I.1.789

▲ Vilafranca del Penedès  
Finals segle XIX  
48 x 42 cm  
N.I.1.884

▲ Catalunya  
Segle XX  
29,7 x 25,5 cm  
N.I.1.657

▲ Esparreguera (Baix  
Llobregat) ?  
Primera meitat segle XX  
27,5 x 20,5 cm  
Donació de la família  
Casanovas  
N.I.2.222

▲ Figueres (Alt Empordà)  
Principis segle XX  
23,5 x 17,8 cm  
N.I.1.725

## 4.3 Càntirs dipòsit

Ús: Per a transportar l'aigua des de les fonts o les basses de les cases de pagès i servir de dipòsit a la llar. Compleix la mateixa funció que els cànters en altres zones.

Característiques: Càntirs de terrissa de gran tamany i capacitat amb un sol broc rodó i sense galet. Tenien una cabuda d'uns 24 litres i uns 50 cm d'alt. Eren els més grans que es feien.

Àrea de producció: Catalunya central i oriental.



▲ Catalunya  
Primera meitat segle XX  
30 x 25 cm  
N.I.1.984



▲ Granollers  
(Vallès Oriental)  
Segona meitat segle XIX  
49,5 x 37,5 cm  
Llegat de Jaume Clavell  
N.I. 314

▲ Catalunya  
Segle XX  
34 x 23 cm  
N.I.1.979

## 4.4 Càntirs comuns

Ús: Per a transportar aigua i beure a galet.

Característiques: Càntir de terrissa, format per dipòsit, nansa, broc i galet. Pot ser sense envernissat ni vidrat o vidrat solament en la seva part superior, per tal de poder traspuar i refrescar bé l'aigua. Capacitat entorn els 6 litres i de 30 a 40 cm d'alçada. Àrea de producció: Tota la Península Ibèrica, Rosselló, Provença, Llenguadoc i Nord d'Àfrica. S'ha fet a quasi tots els centres terrissers peninsulars.



▲ La Bisbal d'Empordà  
Segle XVIII  
36 x 23 cm  
N.I.1.952



▲ La Bisbal d'Empordà  
Autor: J. Cornella  
Segle XX  
21 x 31 cm  
N.I.1.781



▲ Barcelona ?  
Segles XVII-XVIII  
26,5 x 17 cm  
N.I.226



◀ Quart (Gironès)  
o La Bisbal d'Empordà  
Segles XIX-XX  
26 x 33 cm  
N.I.1.778



▲ Vilafranca del Penedès  
 Segle XX  
 34 x 26 cm  
 Donació Sr. Enric Serras  
 N.I. 2.078



▲ Torredembarra  
 (Tarragonès)  
 o El Vendrell (B. Penedès)  
 Segle XX  
 21 x 28 cm  
 N.I. 1.767



▲ Sant Sadurní  
 d'Anoia (?)  
 Mitjans segle XX  
 31,8 x 23,2 cm  
 N.I. 1.614



▲ El Vendrell  
 (Baix Penedès)  
 Segle XX  
 30 x 20,5 cm  
 N.I. 135

▼ Barcelona  
 (Voltes Hospital  
 Santa Creu)  
 Any 1720  
 31 x 20,5 cm  
 N.I. 257

▼ Mataró (Maresme)  
 Segle XVIII  
 Dipòsit Museu  
 de Mataró  
 34 x 23 cm  
 N.I. 2.278

▼ Mataró (Maresme)  
 Segle XVIII ?  
 30 x 23 cm  
 Dipòsit Museu de Mataró  
 N.I. 2.279

▼ Verdú (Urgell)  
 Segle XX  
 25 x 19,3  
 N.I. 1.259

▼ Verdú (Urgell)  
 Segle XX  
 26 x 19,3 cm  
 Donació Srs. Joan Valls  
 i Paquita Vila  
 N.I. 1.026





▲ Esparreguera  
(Baix Llobregat)  
Segle XX  
34,5 x 27 cm  
N.I. 222

▼ Esparreguera  
(Baix Llobregat)  
Segona meitat segle XX  
33 x 24 cm  
N.I. 229



▲ Catalunya  
Segle XVIII  
37 x 25 cm  
Dipòsit Museu de Mataró  
N.I. 2.275



▲ Sant Julià de Vilatorrada  
(Osona)  
Primera meitat segle XX  
21 x 29 cm  
N.I. 1.783

▲ Esparreguera  
(Baix Llobregat)  
Segle XX  
33 x 28 cm  
N.I. 1.980







▲ Agost (Alacant)  
Segle XX  
33 x 17,5 cm  
N.I. 1.247

▲ Agost (Alacant)  
Segona meitat segle XX  
35 x 20,5 cm  
N.I. 45

▲ El Villar (València)  
Segona meitat segle XX  
35 x 23 cm  
N.I. 1.210

▲ Sogorb (Castelló)  
Segona meitat segle XX  
29,5 x 16,5 cm  
N.I. 836

▲ Aragó  
Segle XX  
36 x 21 cm  
N.I. 625

▲ Aragó  
Segle XX  
28,5 x 18,5 cm  
N.I. 2.141



▲ La Bisbal d'Empordà  
S. XVIII  
33,8 x 24,7  
N.I. 2.789

▲ La Bisbal d'Empordà  
S. XVIII  
33,8 x 24,8  
N.I. 2.790

▲ Fuentes de Ebro  
(Saragossa)  
Any 1976  
29 x 18,6 cm  
N.I. 340

▲ Ciutat de Palma  
(Mallorca-Balears)  
Segona meitat segle XX  
30 x 22,5 cm  
N.I. 550

▲ País Valencià  
Segona meitat segle XX  
27,5 x 19 cm  
N.I. 603

▼ Pòrtol-Marratxí  
(Mallorca-Balears)  
Any 1996  
36 x 20,5 cm  
N.I. 1.968

▲ Calanda (Terol)  
Segona meitat segle XX  
23 x 20 cm  
N.I. 842

▲ Ciutadella  
(Menorca-Balears)  
Segona meitat segle XX  
25 x 18 cm  
N.I. 587



▲ Jiménez de Jamuz  
(Lleó)  
Segle XX  
31,2 x 22,7 cm  
N.I.1.740



▲ Cespedosa de Tormes  
(Salamanca)  
Segle XX  
27,5 x 20,2 cm  
N.I.1.677



▲ Tamames o Villar de  
Peralonso (Salamanca)  
Segona meitat segle XX  
27 x 18,8 cm  
N.I.1.487



▲ Cogolludo  
(Guadalajara)  
Segle XX  
28 x 20 cm  
N.I.156



▲ Moveros (Zamora)  
Any 1975  
29,5 x 22 cm  
N.I.379



▲ Alaejos ? (Valladolid)  
Segle XX  
26,2 x 19,2  
N.I.984



▲ Arrabal del Portillo  
(Valladolid)  
Segona meitat segle XX  
27 x 17,5 cm  
N.I.177



▲ Carrizo de la Ribera  
(Lleó)  
Segle XX  
29 x 16 cm  
N.I.1.711



▲ Fresno de Cantespino  
(Segòvia)  
Segona meitat segle XX  
26 x 19 cm  
N.I. 828

▲ Tajueco (Sòria)  
Segle XX  
17,5 x 22,5 cm  
N.I.1.792

▲ Carbellino de Sayago  
(Zamora)  
Segona meitat segle XX  
29 x 20 cm  
N.I. 268

▲ Cantalapiedra  
(Valladolid)  
Segona meitat segle XX  
29 x 20,5 cm  
N.I. 798

▲ Priego (Conca)  
Segle XX  
44 x 27,3 cm  
N.I.1.788

▲ Ocaña (Toledo) ?  
Segle XX  
28,5 x 42,5 cm  
N.I.1.785

▲ La Bisbal d'Empordà  
Segle XVIII  
30 x 21,2 cm  
N.I. 2.788

▲ Ocaña (Toledo)  
Autor: Dolores Coronado  
Any 1978  
29 x 19,5 cm  
N.I. 706



▲ Llamas de Mouro  
(Astúries)  
Segle XX  
25,7 x 19,5 cm  
N.I. 1.683

▲ Maceda (Orense)  
Any 1997  
29 x 17 cm  
Donació de l'autor: Sr. José  
Benito Gándara  
N.I. 2.138

▲ Niñodagua (Orense)  
Segona meitat segle XX  
26 x 19 cm  
N.I. 2.284

▲ Bonxe (Lugo)  
Segona meitat segle XX  
31,3 x 24,5 cm  
N.I. 1.612

▲ Huescar (Granada)  
Any 1975  
35 x 21 cm  
N.I. 413

▲ Albox (Almeria)  
Segle XX  
28 x 19 cm  
N.I. 1.706

▲ Uguijar (Granada)  
Segle XX  
31 x 21,5 cm  
N.I. 1.293

▲ Guadix (Granada)  
Segona meitat segle XX  
36 x 20 cm  
N.I. 150



▲ Montehermoso  
(Càceres)  
Segona meitat segle XX  
28 x 20 cm  
N.I. 806



▲ Fregenal de la Sierra  
(Badajoz)  
Segona meitat segle XX  
29 x 23 cm  
N.I. 581



▲ Salvatierra de los  
Barros (Badajoz)  
Primera meitat segle XX  
30 x 21,5 cm  
N.I. 1.660



► Ceclavín (Càceres)  
Segona meitat segle XX  
28,5 x 22 cm  
N.I. 605



▲ Salvatierra de los  
Barros (Badajoz)  
Segona meitat segle XX  
22 x 20 cm  
N.I. 557

▲ Corval (Portugal)  
Any 1997  
30 x 18 cm  
N.I. 2.186



▲ Redondo (Portugal)  
Any 1997  
28 x 18 cm  
N.I. 2.182

◀ Rif (Marroc)  
Primera meitat segle XX  
25 x 22 cm  
N.I. 1.886



## 4.5 Càntirs d'hivern

Ús: Igual que els comuns, però usats sobretot en llocs freds o durant l'hivern.

Característiques: Càntirs idèntics als comuns, però completament vidrats, perdent així la seva capacitat de traspuar i refrescar l'aigua. Sovint van decorats amb engalbes i vernissos.

Àrea de producció: Antigament només es produïen a Catalunya, però al llarg d'aquest segle s'ha estès degut a les seves grans possibilitats de decoració.



▲ Barcelona  
(Voltes de l'Hospital  
de la Santa Creu)  
Segle XVIII  
27 x 16,5 cm  
Dipòsit Museu de Ceràmica BCN  
N.I. 1.580

▼ Olot (La Garrotxa)-  
Solsona ?  
Segona meitat segle XIX  
23 x 15,5 cm  
Llegat Jaume Clavell  
N.I. 312

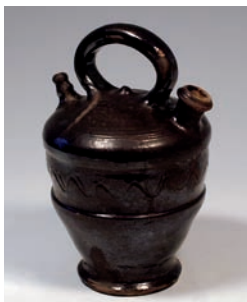


▼ Perpinyà (Rosselló)  
Segle XIX  
26 x 18,5 cm  
N.I. 2.150

▼ Tuïr (Rosselló)  
Segles XIX - XX  
25,5 x 19 cm  
N.I. 2.148



► Granollers  
(Vallès Oriental)  
Primera meitat segle XIX  
38 x 28 cm  
N.I. 267



▲ Anoia  
Segle XX  
26 x 18 cm  
N.I. 2.192

▲ Catalunya  
Vers 1920-1950  
29 x 18 cm  
N.I. 1.809





▲ Figueres  
(Alt Empordà) ?  
Finals segle XIX  
33,5 x 26 cm  
N.I. 299

▲ Figueres  
(Alt Empordà) ?  
Primer terç segle XX  
29,2 x 24,5 cm  
N.I. 1.656

▼ Figueres  
(Alt Empordà) ?  
Segles XIX-XX  
23 x 26,5 cm  
N.I. 1.780



▲ Figueres  
(Alt Empordà) ?  
Segles XIX-XX  
25 x 32,5 cm  
N.I. 1.786



▲ La Bisbal d'Empordà  
Segle XX  
27,2 x 21,2 cm  
N.I. 1.692

▲ Pallars  
Segona meitat segle XIX  
26 x 20,5 cm  
N.I. 211

▲ Pallars  
Segona meitat segle XIX  
26 x 18 cm  
N.I. 277





▲ Xiva (València)  
Segona meitat segle XX  
26 x 14 cm  
N.I. 627



▲ Agost (Alacant)  
Segona meitat segle XX  
28,5 x 15,5 cm  
N.I. 551



▲ Conca  
Segle XIX  
23 x 16 cm  
Llegat Jaume Clavell  
N.I. 169

▼ Úbeda (Jaén)  
Segona meitat segle XX  
31 x 21 cm  
N.I. 178



▲ Navarrete (La Rioja)  
Segona meitat segle XX  
24 x 18,5 cm  
N.I. 974

▲ Talarrubias (Badajoz)  
Segle XX  
28 x 18 cm  
N.I. 1.902



▲ La Rambla (Còrdova)  
Segona meitat segle XX  
29,5 x 19,5 cm  
N.I. 191



▲ Galícia  
Segle XX  
29 x 21 cm  
N.I.1.611



▲ Porriño (Pontevedra)  
Any 1977  
29 x 19 cm  
N.I. 886



▼ Buño (La Corunya)  
Any 1977  
25,5 x 23 cm  
N.I.1.242



▲ Toro (Zamora)  
Segle XX  
25 x 19 cm  
N.I.1.294



▲ Hongria  
Segle XX  
24 x 20 cm  
N.I.1.912

▲ Priego (Conca)  
Segle XX  
23 x 33,5 cm  
N.I.1.800



## 4.6 Càntirs de barca o de pescador

Ús: Per a contenir i beure aigua en les barques, usat especialment pels pescadors de tota la costa catalana, valenciana i a les Illes Balears.

Característiques: Càntir amb la base molt ampla per tal d'evitar que es tombés amb el moviment de la barca.

Àrea de producció: Litoral mediterrani de Catalunya, País Valencià i les Illes Balears. Són remarcables els de La Bisbal d'Empordà, Agost (Alacant), Ciutadella (Menorca) i Mallorca.

▶ Torredembarra  
(Tarragonès)  
Segle XX  
21,5 x 17 cm  
N.I.1724



◀ La Bisbal d'Empordà  
Primera meitat segle XX  
26 x 24 cm  
Llegat de Jaume Clavell  
N.I.212

◀ La Bisbal d'Empordà  
Primer quart segle XX  
25,5 x 23,5 cm  
Llegat de Jaume Clavell  
N.I.216

▶ Miravet  
(Ribera d'Ebre) ?  
Segona meitat segle XX  
25 x 18 cm  
Llegat de Jaume Clavell  
N.I.199



▶ Ciutadella  
(Menorca-Balears)  
Segona meitat segle XX  
22,5 x 17 cm  
N.I. 548



## 4.7 Càntirs cilíndrics o de “tap de suro”

Ús: Per a beure a gallet.

Característiques: Tenen la botxa o dipòsit cilíndric o lleugerament més estrets de la base, adoptant la forma d'un tap de suro. També se'l coneix com a “silló vigatà” a Verdú (Urgell).

Àrea de producció: Molt estesa per la Península Ibèrica. Destaquen els de Verdú, Piera, Tivenys, Ocaña, Jiménez de Jamuz, Guadix i Talavera de la Reina.

▼ Torredembarra  
(Tarragonès) ?

Segle XX  
23 x 16 cm

Donació del Sr. Enric Serras  
N.I. 2.090



▼ Verdú (Urgell)

“Silló vigatà”  
Primera meitat segle XX  
21 x 15,5 cm

N.I.132



▲ Piera (Anoia)  
Segona meitat segle XX  
22 x 16 cm

Donació Sr. Enric Serras  
N.I. 2.057

▼ Agost (Alacant)  
Segle XX  
22 x 16 cm

N.I. 860



▲ Salvatierra de los  
Barros (Badajoz)  
Segle XX  
23,6 x 16,4 cm  
N. I. 2.931

▲ Tajueco (Sòria)  
Segona meitat segle XX  
28 x 13,5 cm  
Llegat de Jaume Clavell  
N.I. 307

▲ Carrizo de la Ribera  
(Lleó)  
Vers 1975-1985  
27,5 x 14,5 cm  
N.I.1.379

## 4.8 Càntirs de camp: mamet, barralina i pitxell

Ús: Per a transportar aigua (i també vi) al camp.

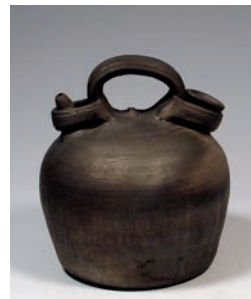
Característiques: Portaven el broc i galet protegits i, en el cas del mamet i el barral tenien dues nanses, per tal de lligar-hi una corda i portar-lo penjat. La barralina era molt xata, amb la base molt ample.

Àrea de producció: Són característics del nord-est de Catalunya, especialment de l'Empordà. El mamet es produïa, sobretot, a La Bisbal; el barral a Figueres i la barralina a Quart i el pitxell al Vallès (Sabadell).



▲ La Bisbal d'Empordà  
"Mamet"  
Segona meitat segle XX  
17,5 x 17 cm  
Donació de Sra. Aparicio  
N.I. 71

▼ Sabadell  
"Pitxell"  
(Vallès Occidental) ?  
Primera meitat segle XX  
35 x 23,4  
N.I. 1.889



► La Bisbal d'Empordà  
"Mamet"  
Primera meitat segle XX  
28 x 19 cm  
Llegat de Jaume Clavell  
N.I. 204



▲ La Bisbal d'Empordà  
"Mamet"  
Primera meitat segle XX  
29,5 x 17,5 cm  
Llegat de Jaume Clavell  
N.I. 192

▲ La Bisbal d'Empordà  
"Mamet"  
Primera meitat segle XX  
25,5 x 20 cm  
Llegat de Jaume Clavell  
N.I. 183

▲ Quart (Gironès)  
"Barralina"  
Any 1976  
Autor: Àngel Marcó  
21,5 x 19 cm  
N.I. 337

## 4.9 Càntirs tipus cantimplora

Ús: Per a transportar i beure aigua en sortides i excursions. En ser pla dels costats, era més fàcil caminar.

Característiques: Càntirs aplanats dels costats i de capacitat relativament reduïda; inferior als 3 litres.  
Àrea de producció: Catalunya central i oriental. En coneixem exemplars des de finals del segle XVIII.



▲ Priego (Conca)  
Segle XX  
31 x 25 cm  
N.I.1.715



▲ Puente del Arzobispo  
(Toledo)  
Segona meitat segle XX  
27 x 23 cm  
Llegat de Jaume Clavell  
N.I.186



▲ França  
Cantimplora de la 1a  
Guerra Mundial  
Primer terç segle XX  
23 x 20,5 cm  
N.I.1.233



◀ Priego (Conca)  
Segle XX  
29 x 22 cm  
N.I.1.714

## 4.10 Càntirs de nevera

Ús: Per a refrescar l'aigua a la nevera i beure a galet.  
Característiques: Càntir de terrissa de reduïdes dimensions i molt pla, per tal d'encabir-lo en els prestatges de les neveres.

Àrea de producció: Península Ibèrica. Aquesta variant del càntir va ser creada a mitjans del segle XX, quan es va generalitzar l'ús de les neveres.



◀ Verdú (Urgell)  
Segona meitat segle XX  
15,5 x 20,5 cm  
Llegat de Jaume Clavell  
N.I. 122



▲ Montehermoso (Càceres)  
Segona meitat segle XX  
20,5 x 16,5 cm  
N.I. 1.793



▶ Esparreguera (Baix Llobregat)  
Segona meitat segle XX  
13 x 18 cm  
Llegat de Jaume Clavell  
N.I. 119



▲ Chinchilla (Albacete)  
Segona meitat segle XX  
15 x 18 cm  
Llegat de Jaume Clavell  
N.I. 112

▲ Agost (Alacant)  
Segona meitat segle XX  
12 x 18 cm  
Llegat de Jaume Clavell  
N.I. 80

▲ La Rambla (Còrdova)  
Segona meitat segle XX  
16,5 x 21 cm  
Donació Sr. Aureli Calvo  
N.I. 797



## 4.11 Càntirs anulars o “de tortell”

Ús: Ornamental i de representació simbòlica del cercle solar.

Característiques: Càntir en que el dipòsit té forma d'anell o “de tortell”. Els contemporanis són amb l'anell en disposició vertical sobre un peu, mentre que els de l'Antiguitat clàssica eren amb l'anell apaïsat.

Àrea de producció: En època contemporània i moderna es fan a tota la Península Ibèrica i Rosselló. En l'Antiguitat clàssica els trobem en tota la conca del Mar Mediterrani.



▲ Tuïr (Rosselló)  
Primera meitat segle XX  
31 x 23 cm  
N.I.1.820



▼ Olot (La Garrotxa)-  
Solsona ?  
Segle XIX  
25 x 15 cm  
N.I.1.559



► La Bisbal d'Empordà  
Principis segle XX  
29 x 19 cm  
Llegat de Jaume Clavell  
N.I.185



▲ Tuïr (Rosselló)  
Segle XIX-XX  
22 x 14,5 cm  
Donació Sr. Enric Serras  
N.I. 2.080

▲ Buño (La Corunya)  
Any 1997  
32 x 21 cm  
Donació de l'autor:  
Sr. Aparicio Añón  
N.I. 2.136

▲ Sargadelos (Lugo)  
Segle XX  
30 x 20 cm  
Donació Sr. Rafael Bigorra  
N.I.1.828



## 4.12 Càntirs d'infant

Ús: Per tal que els infants anessin a buscar aigua a les fonts.

Característiques: Similars, però més petits, que els càntirs comuns. Tenien una capacitat a l'entorn d'un litre i una alçada inferior als 25 cm.

Àrea de producció: Catalunya, esporàdicament també el trobem en altres territoris en època recent.



▼ Moveros (Zamora)  
Segona meitat segle XX  
18,5 x 14 cm  
Legat Jaume Clavell  
N.I. 79

► Esparreguera  
(Baix Llobregat)  
Segle XIX  
22,5 x 17,5 cm  
Legat Jaume Clavell  
N.I. 235

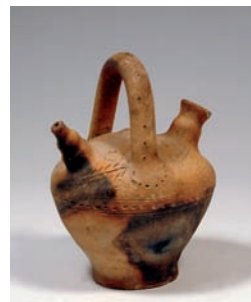


▲ La Bisbal d'Empordà  
Segle XX  
16 x 20 cm  
N.I. 1.775

▲ Barcelona  
Segles XVII-XVIII  
23 x 14,6 cm  
N.I. 1.986

▲ Manresa (Bages)  
Primera meitat segle XX  
23 x 17 cm  
N.I. 2.200

▲ Quart (Gironès)  
Fins segle XVIII  
22,5 x 17,5 cm  
N.I. 778



### 4.13 Càntirs de regadora

Ús: Per a regar plantes.

Característiques: Càntir en què el galet ha estat substituït per una “pinya de rall” o regadora. Té una capacitat d’entre 5 i 10 litres.

Àrea de producció: Catalunya, esporàdicament també el trobem en altres territoris en època recent.



▲ Berga (Berguedà)  
Segles XIX-XX  
30,5 x 27 cm  
N.I. 826

▼ Catalunya  
Segle XX  
39,5 x 28 cm  
N.I.1.734



▲ Verdú (Urgell)  
Segona meitat segle XX  
32,5 x 28,5 cm  
Llegat de Jaume Clavell  
N.I. 291

▼ Esparreguera  
(Baix Llobregat)  
o St. Sadurní d’Anoia  
(B. Penedès)  
Segona meitat segle XX  
35 x 25 cm  
N.I.1.491

▼ Priego (Conca)  
Any 1984  
34,5 x 25 cm  
N.I.1.100



### 4.14 Càntirs de doble broc

Ús: Per a refredar les llantes quan es col·locaven a les rodes de fusta dels carros i també per omplir les sulfatadores per a sulfatar les vinyes.

Característiques: Càntir de mida gran i dos brocs grossos, per tal que l’omplenat i buidat del càntir sigui el més ràpid possible.

Àrea de producció: Empordà i Catalunya central.



## 4.15 Càntirs de peu

Ús: Ornamental i per a beure a galet.

Característiques: Càntirs en què el dipòsit o botxa descansa sobre un peu, aconseguint major esveltesa. Acostumen a anar envernissats i sovint ricament decorats. Altres tipologies de càntirs, les de més luxe, usen sovint peu, com els càntirs de tortell o els de vidre.

Àrea de producció: Des del segle XVIII se'n coneixen exemplars i abunden a tota la Península Ibèrica durant el segle XX. Destaquen els d'Agost (Alacant).



▼ Olot-Solsona ?  
Segles XIX-XX  
38,3 x 18,8 cm  
N. I. 2.786

▼ Solsona (Solsonès) ?  
Segles XIX-XX  
27 x 18 cm  
Llegat de Jaume Clavell  
N.I. 3



▲ Olot (La Garrotxa) ?  
Segona meitat segle XIX  
24,5 x 16 cm  
Llegat de Jaume Clavell  
N.I. 2

▲ Verdú (Urgell)  
"Silló de moda"  
Segona meitat segle XX  
25 x 17,5 cm  
N.I. 281

▲ Quart (Gironès)  
Any 1976  
Autor: Àngel Marcó  
26,5 x 17,5 cm  
N.I. 334

▲ Palma del Rio  
(Còrdova)  
Segona meitat segle XX  
32,5 x 19 cm  
N.I. 39

▲ Palma del Rio  
(Còrdova)  
Segona meitat segle XX  
24 x 28,5 cm  
N.I. 37

▲ Agost (Alacant)  
"Botijó de la col"  
Primer quart segle XX  
32 x 19 cm  
Llegat de Jaume Clavell  
N.I. 138

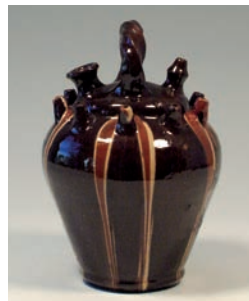
## 4.16 Càntirs d'engany

Ús: Ornamental i per a enganyar o fer broma.  
Característiques: Són càntirs als quals s'hi ha posat dos o més galets per a beure, però normalment només un raja, els demés estan tapats interiorment, de manera que no se sap quin és el galet que raja i pot mullar a qui vulgui beure d'un galet fals.  
Àrea de producció: A tota la Península Ibèrica.



▼ Torredembarra  
(Tarragonès)  
Primera meitat segle XX  
25,5 x 18,5 cm  
Llegat de Jaume Clavell  
N.I. 274

▼ Esparreguera  
(Baix Llobregat)  
Segona meitat segle XX  
24 x 16,5 cm  
Llegat de Jaume Clavell  
N.I. 166



▲ Miravet  
(Ribera d'Ebre)  
Any 1989  
26 x 16 cm  
N.I. 1.721

▲ Sogorb (Castelló)  
Segle XX  
31,5 x 16 cm  
N.I. 839

▲ Saragossa  
Primera meitat segle XX  
32,5 x 20,5 cm  
N.I. 152

▲ Ateca (Saragossa)  
Any 1977  
31 x 22 cm  
N.I. 873

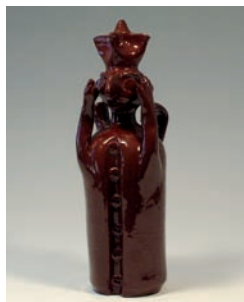
▲ Magallón (Saragossa)  
Any 1975  
Autor: Àngel Borobia  
33,5 x 16,5 cm  
N.I. 448

## 4.17 Càntirs antropomòrfics

Ús: Decoratiu i de representació simbòlica del món dels humans.

Característiques: Càntirs amb forma humana. Les figures més representades són el capellà, personatges populars i la mare de Déu.

Àrea de producció: Algunes terrisseries d'Espanya i Portugal. Són remarcables els capellans de Jiménez de Jamuz (Lleó) i Barcelos (Portugal), així com les figures de la Mare de Déu de Manises (València).



▲ Jiménez de Jamuz (Lleó)  
Any 1986  
33 x 10,5 cm  
Donació  
Sra. Francesca Folquet  
N.I. 1.155



▲ Salvatierra de los Barros (Badajoz)  
Segona meitat segle XX  
25,5 x 13,5 cm  
N.I. 200

► Agost (Alacant)  
Primer quart segle XX  
33 x 20,5 cm  
Llegat Jaume Clavell  
N.I. 139



▲ Eivissa (Balears)  
Any 1980  
Autor: Joan Planells  
"Daifa"  
33 x 17 cm  
N.I. 1.382

▲ Casatejada (Càceres)  
Any 1978  
Autor: Eduardo Conejero  
33,5 x 22,5 cm  
N.I. 709

## 4.18 Càntirs zoomòrfics

Ús: Ornamental i de representació simbòlica del món animal.

Característiques: Càntirs amb forma d'animals. Destaquen els de brau, gall, drac i mussol. És una de les tipologies més antigues, doncs ja tenim exemplars datats a l'Edat del Bronze a la Mediterrània.

Àrea de producció: Tota la Península Ibèrica. Destaquen els càntirs de brau d'Andújar (Jaén) i de Conca, els de gall d'Agost (Alacant), els del drac de Breda (la Selva), Conca i els de mussol d'Esparreguera (Baix Llobregat).

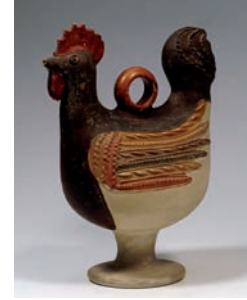
En l'antiguitat clàssica els trobem per tota la conca del Mar Mediterrani.

La majoria dels primers càntirs coneguts són zoomòrfics, especialment els de l'Edat del Bronze, doncs als inicis, les formes d'atuell varen imitar formes de la naturalesa. Una de les representacions més antigues del càntir és la del brau, ja iniciada en les pintures rupestres, però també trobem en l'antiguitat porcs, aus, gossos i galls, entre altres animals.

► Espanya  
Segle XIX ?  
24,5 x 25 cm  
N.I. 2.140



▲ Andalusia ?  
Segle XX  
22 x 16 cm  
N.I. 1.830



▲ Agost (Alacant)  
Primera meitat segle XX  
52 x 25 cm  
N.I. 42

▲ Conca (Castella  
-la Manxa)  
Segona meitat segle XX  
24,5 x 24 cm  
N.I. 67



▲ Perú  
Segle XX  
24,5 x 22,5 cm  
Donació Sr. Eudald Serra  
N.I. 161